

T.C
SULTANGAZİ KAYMAKAMLIĞI
ŞEHİT TEĞMEN ALİ YILMAZ İLKOKULU MÜDÜRLÜĞÜ

2024-2028 STRATEJİK PLANI

“

En önemli ve verimli görevlerimiz,
eđitim ve öğretim işleridir. Eđitim
ve öğretim işlerinde kesinlikle
başarı sağlamak gerekir. Bir
milletin gerçek kurtuluşu ancak bu
yolla olur.

”

Mustafa Kemal ATATÜRK



Okul Bilgileri

İli: İstanbul		İlçesi: Sultangazi	
Adres:	ZÜBEYDE HANIM MAH. 1478. SK. ŞEHİT TEĞMEN ALİ YILMAZ İLKOKULU BLOK NO: 21-2 İÇ KAPI NO: 1 SULTANGAZİ / İSTANBUL	Coğrafi Konum (link)	https://www.google.com/maps/place/%C5%9Eehit+Te%C4%9Fmen+Ali+Y%C4%B1maz+%C4%B0kokulu/@41.099554,28.912047,20z/data=!4m1!1m5!3m4!2zNDHCsDA1JzU4LjQiTiAyOMKwNTQnNDMuNCJF!8m2!3d41.0995543!4d28.9120467!3m5!1s0x14cab10eadd24e89:0x49347c09aa5e5cae!8m2!3d41.0997007!4d28.9124721!16s%2Fg%2F1tcvf2v5?hl=tr-TR&entry=ttu
Telefon Numarası:	2126500190	Faks Numarası:	2126500190
e- Posta Adresi:	737239@meb.k12.tr	Web sayfası adresi:	https://sehittegminaliyilmazilkokulu.meb.k12.tr/
Kurum Kodu:	737239	Öğretim Şekli:	Tekli Eğitim



SUNUŞ

Çok hızlı gelişen, değişen teknolojilerle bilginin değişim süreci de hızla değişmiş ve başarı için sistemli ve planlı bir çalışmayı kaçınılmaz kılmıştır. Sürekli değişen ve gelişen ortamlarda çağın gerekleri ile uyumlu bir eğitim öğretim anlayışını sistematik bir şekilde devam ettirebilmemiz, belirlediğimiz stratejileri en etkin şekilde uygulayabilmemiz ile mümkün olacaktır. Başarılı olmak da iyi bir planlama ve bu planın etkin bir şekilde uygulanmasına bağlıdır.

Kapsamlı ve özgün bir çalışmanın sonucu hazırlanan Stratejik Plan okulumuzun çağa uyumu ve gelişimi açısından tespit edilen ve ulaşılması gereken hedeflerin yönünü doğrultusunu ve tercihlerini kapsamaktadır. Katılımcı bir anlayış ile oluşturulan Stratejik Plânın, okulumuzun eğitim yapısının daha da güçlendirilmesinde bir rehber olarak kullanılması amaçlanmaktadır.

Belirlenen stratejik amaçlar doğrultusunda hedefler güncellenmiş ve okulumuzun 2024-2028 yıllarına ait stratejik plânı hazırlanmıştır.

Bu planlama; 5018 sayılı Kamu Mali Yönetimi ve Kontrol Kanunu gereği, Kamu kurumlarında stratejik planlamanın yapılması gerekliliği esasına dayanarak hazırlanmıştır. Zoru hemen başlarız, imkânsız başarmak zaman alır.

Okulumuza ait bu planın hazırlanmasında her türlü özveriye gösteren ve sürecin tamamlanmasına katkıda bulunan idarecilerimize, stratejik planlama ekiplerimize, İlçe Milli Eğitim Müdürlüğümüz Strateji Geliştirme Bölümü çalışanlarına teşekkür ediyor, bu plânın başarıyla uygulanması ile okulumuzun başarısının daha da artacağına inanıyor, tüm personelimize başarılar diliyorum.

Satılmış AKABALI
Okul Müdürü

İÇİNDEKİLER

SUNUŞ	4
İÇİNDEKİLER	5
1. GİRİŞ VE STRATEJİK PLANIN HAZIRLIK SÜRECİ	7
1.1. Strateji Geliştirme Kurulu ve Stratejik Plan Ekibi.....	7
1.2. Planlama Süreci:	7
2. DURUM ANALİZİ	8
2.1. Kurumsal Tarihçe.....	8
2.2. Uygulanmakta Olan Stratejik Planın Değerlendirilmesi.....	9
2.3. Yasal Yükümlülükler ve Mevzuat Analizi	9
2.4. Üst Politika Belgeleri Analizi	10
2.5. Faaliyet Alanları ile Ürün/Hizmetlerin Belirlenmesi	11
2.6. Paydaş Analizi	12
2.7. Okul İçi Analiz	14
2.7.1. Teşkilat Yapısı	14
2.7.2. Kurum Kültürü Analizi.....	14
2.7.3. İnsan Kaynakları	16
2.7.4. Teknolojik Düzey	18
2.7.5. Mali Kaynaklar	19
2.7.6. İstatistik Veriler	20
2.8. Çevre Analizi (PESTLE)	22
2.9. GZFT Analizi	23
2.10. Tespit ve İhtiyaçların Belirlenmesi	26
3. GELECEĞE BAKIŞ	27
4. AMAÇ, HEDEF VE PERFORMANS GÖSTERGESİ İLE STRATEJİLERİN BELİRLENMESİ	28
5. İZLEME VE DEĞERLENDİRME	40

Grafikler

1. Grafik- 1. Personel Memnuniyet Oranları.....	13
2. Grafik- 2. Öğrenci Memnuniyet Oranları.....	13
3. Grafik- 3. Veli Memnuniyet Oranları.....	13

Tablolar

4. Tablo- 1. Strateji Geliştirme Kurulu ve Stratejik Plan Ekibi Tablosu.....	7
5. Tablo- 2. Üst Politika Belgeleri Analizi Tablosu.....	10
6. Tablo- 3. Faaliyet Alanlar/Ürün ve Hizmetler Tablosu.....	11
7. Tablo- 4. Okul/Kurum İçi Analiz İçerik Tablosu.....	15
8. Tablo- 5. Öğrenci Sayıları.....	15
9. Tablo- 6. Öğrenci Devamsızlık Verileri.....	16
10. Tablo- 7. Yönetici Hizmet Süresine İlişkin Bilgiler.....	16
11. Tablo- 8. Okul Oluşan Yönetici Sirkülasyonu Oranı.....	16
12. Tablo- 9. İdari Personelin Katıldığı Hizmet İçi Eğitim Programları.....	16
13. Tablo- 10. Kurumda Gerçekleşen Öğretmen Sirkülasyonunun Oranı.....	16
14. Tablo- 11. Öğretmenlerin Hizmet Süreleri (Yıl İtibarıyla).....	17
15. Tablo- 12. Kurumdaki Mevcut Hizmetli/ Memur Sayısı.....	17
16. Tablo- 13. Öğretmenlerin Katıldığı Hizmet İçi Eğitim Programları.....	17
17. Tablo- 14. Okul/kurum Rehberlik Hizmetleri.....	17
18. Tablo- 15. Teknolojik Araç-Gereç Durumu.....	18
19. Tablo- 16. Fiziki Mekân Durumu.....	18
20. Tablo- 17. Kaynak Tablosu.....	19
21. Tablo- 18. Harcama Kalemler.....	19
22. Tablo- 19. Gelir-Gider Tablosu.....	19
23. Tablo- 20. Öğrenci Durumları.....	20
24. Tablo- 21. Öğretmen Devamsızlık Durumları.....	20
25. Tablo- 22. Sosyal Kültürel Faaliyetler.....	20
26. Tablo- 23. Öğrenci Devamsızlık Durumları.....	21
27. Tablo- 24. Sportif Faaliyetler.....	21
28. Tablo- 25. Sosyal Kültürel Faaliyetler.....	21
29. Tablo- 26. PESTLE Analiz Tablosu.....	22
30. Tablo- 27. Güçlü Yönler Tablosu.....	23
31. Tablo- 28. Zayıf Yönler Tablosu.....	23
32. Tablo- 29. Fırsatlar Tablosu.....	24
33. Tablo- 30. Tehditler Tablosu.....	24
34. Tablo- 31. GZFT Stratejileri.....	25
35. Tablo- 32. Tespit ve İhtiyaçları Belirlenmesi.....	26
36. Tablo- 33. Tahmini Maliyet Tablosu.....	40

1. GİRİŞ VE STRATEJİK PLANIN HAZIRLIK SÜRECİ

1.1. Strateji Geliştirme Kurulu ve Stratejik Plan Ekibi

Strateji Geliştirme Kurulu: Okul müdürünün başkanlığında, bir okul müdür yardımcısı, bir öğretmen ve okul/aile birliği başkanı ile bir yönetim kurulu üyesi olmak üzere 5 kişiden oluşan üst kurul kurulur.

Stratejik Plan Ekibi: Okul müdürü tarafından görevlendirilen ve üst kurul üyesi olmayan müdür yardımcısı başkanlığında, belirlenen öğretmenler ve gönüllü velilerden oluşur.

Tablo- 1. Strateji Geliştirme Kurulu ve Stratejik Plan Ekibi Tablosu

Strateji Geliştirme Kurulu Bilgileri		Stratejik Plan Ekibi Bilgileri	
Adı Soyadı	İnvani	Adı Soyadı	İnvani
Satılmış AKABALI	Okul Müdürü	Serkan DOĞAN	Md. Yrd
Yakup DURDU	Md. Yrd.	Özcan KABLAN	Öğretmen
Hatem TÜRK	Öğretmen	Gülseren SAĞLAM	Öğretmen
Gülay COŞKUN	Öğretmen	Harun İLTEN	Öğretmen
Şinasi AKÇAY	OAB. Başkanı	Sevim KILIÇ	Öğretmen

1.2. Planlama Süreci:

2024-2028 dönemi stratejik plan hazırlanma süreci Strateji Geliştirme Kurulu ve Stratejik Plan Ekibi'nin oluşturulması ile başlamıştır. Ekip tarafından oluşturulan çalışma takvimi kapsamında ilk aşamada durum analizi çalışmaları yapılmış ve

durum analizi aşamasında, paydaşlarımızın plan sürecine aktif katılımını sağlamak üzere paydaş anketi, toplantı ve görüşmeler yapılmıştır. Durum analizinin ardından geleceğe yönelik bölümüne geçilerek okulumuzun/kurumumuzun amaç, hedef, gösterge ve stratejileri belirlenmiştir.

2. DURUM ANALİZİ

Stratejik planlama sürecinin ilk adımı olan durum analizi, okulumuzun "neredeyiz?" sorusuna cevap vermektedir. Okulumuzun geleceğe yönelik amaç, hedef ve stratejiler geliştirebilmesi için öncelikle mevcut durumda hangi kaynaklara sahip olduğu ya da hangi yönlerinin eksik olduğu ayrıca, okulumuzun kontrolü dışındaki olumlu ya da olumsuz gelişmelerin neler olduğu değerlendirilmiştir. Dolayısıyla bu analiz, okulumuzun kendisini ve çevresini daha iyi tanımasına yardımcı olacak ve stratejik planın sonraki aşamalarından daha sağlıklı sonuçlar elde edilmesini sağlayacaktır.

Durum analizi bölümünde, aşağıdaki hususlarla ilgili analiz ve değerlendirmeler yapılmıştır;

- Kurumsal tarihçe
- Uygulanmakta olan planın değerlendirilmesi
- Mevzuat analizi
- Üst politika belgelerinin analizi
- Faaliyet alanları ile ürün ve hizmetlerin belirlenmesi
- Paydaş analizi
- Kuruluş içi analiz
- Dış çevre analizi (Politik, ekonomik, sosyal, teknolojik, yasal ve çevresel analiz)

- Güçlü ve zayıf yönler ile fırsatlar ve tehditler (GZFT) analizi
- Tespit ve ihtiyaçların belirlenmesi

2.1. Kurumsal Tarihçe

Okulumuz 1995-1996 eğitim-öğretim yılında öğretime başlamıştır. Okulumuza 1995 yılında şehit olan Teğmen Ali Yılmaz ismi verilmiştir. Okulumuza 2009-2010 eğitim-öğretim yılında 9 derslikli ek bina yapılmış, 2 yıl ek binada da eğitim-öğretime devam edilmiştir. Ek binanın kullanımı 2011-2012 eğitim-öğretim yılına kadar devam etmiştir. 2012-2013 eğitim-öğretim yılında prefabrik bina yıkılıp, yerine 29 derslikli bina yapımına başlanmıştır. 2014-2015 eğitim-öğretim yılında yeni binada eğitim öğretime başlamıştır.

1995 yılında ilköğretim okulu statüsünde eğitim-öğretime başlayan okulumuzda 5-14 yaş arası gurubuna hitap ederken 2013 yılında yapılan mevzuat değişikliğiyle 5-10 yaş arası gurubunu kapsayan Şehit Teğmen Ali Yılmaz İlkokulu'na dönüşmüş ve halen eğitim-öğretime bu haliyle devam etmektedir.

Okulumuz Sultangazi ilçe merkezine 4 km, İstanbul Merkeze 17 km uzaklıktadır. İETT: 38Z Zübeyde Hanım Mahallesi-Beyazıt Hattı ile gelindiğinde okulumuzun adını taşıyan durakta inilir. Gaziosmanpaşa-Sekizevler (Baraj Yolu) dolmuşları okulumuzun önünden geçmektedir. Topkapı-Gazi Mahallesi veya Edirnekapı-Gazi Mahallesi dolmuşlarıyla gelip "Eski Karakol" mevkiinde inilerek Kazım Karabekir Caddesi üzerinden 600 m(7 dk) yüründüğünde okulumuza ulaşılabilir.

2.2. Uygulanmakta Olan Stratejik Planın Değerlendirilmesi

2019 yılında yürürlüğe giren okulumuz 2019-2023 Stratejik Planı; Stratejik Plan Hazırlık Süreci, Durum Analizi, Geleceğe Bakış, Maliyetlendirme ile İzleme ve Değerlendirme olmak üzere beş bölümden oluşturulmuştur. Planın Geleceğe Bakış bölümünün Amaç ve Hedeflere İlişkin Mimarisinde 5 Amaç ve 7 Hedef bulunmaktadır.

Her yıl düzenli olarak hazırladığımız Stratejik Plan İzleme ve Değerlendirme Raporu çalışmaları sırasında plan başlangıç döneminde belirlediğimiz hedeflerimize ne ölçüde yaklaştığımız ve aksayan yönlerimizin neler olduğu açık bir şekilde ortaya çıkmıştır. Özellikle küresel salgın koşullarının etkisiyle gerileme gösteren göstergeler sayılmazsa Performans Göstergelerinin ve bağlı oldukları Hedef Kartlarının pek çoğunda belirlenen hedeflere ulaşıldığı gözlenmiştir. Hazırlanan İzleme ve Değerlendirme Raporlarının sonuçları bir sonraki yıl için yapılacak çalışmalar konusunda Müdürlüğümüz için yol gösterici olmuştur.

Plan başlangıç döneminden 2023 İzleme ve Değerlendirme Raporumuz dâhil olmak üzere Performans Göstergesinde %95 ve üzeri gerçekleşme gösteren Performans Göstergelerinin 5 yıllık ortalama oranı %75 olmuştur. Okul kayıt bölgemizin nüfus hareketliliği ve sosyo-ekonomik durumu , olağan dışı koşullardan etkilenme düzeyi, bu dönem içinde yaşanan küresel salgın koşullarının da etkisi ve düşünüldüğünde bu oranların bu koşullarda oldukça makul olduğu kabul edilebilir.

2.3. Yasal Yükümlülükler ve Mevzuat Analizi

Okulumuz, Milli Eğitim Bakanlığı'na bağlı olarak faaliyet gösteren ve 5 yaş çocuklara temel eğitimi veren kurumlardır. Bu kurumların işleyişini düzenleyen ve yasal yükümlülüklerini belirleyen çeşitli mevzuatlar bulunmaktadır.

Temel Mevzuatlar:

- Milli Eğitim Temel Kanunu: Bu kanun, MEB'in görev ve yetkilerini, eğitim sisteminin temel ilkelerini ve eğitim kurumlarının işleyişini düzenler.
- İlköğretim Kurumları Yönetmeliği: Bu yönetmelik, ilkokulların açılması, işleyişi, yönetimi ve eğitim-öğretim faaliyetlerine ilişkin usul ve esasları belirler.
- Milli Eğitim Bakanlığı Stratejik Planı: Bu plan, MEB'in eğitim ve öğretim faaliyetlerine ilişkin hedeflerini ve bu hedeflere ulaşmak için yapılması gereken çalışmaları belirler.

Yasal Yükümlülükler:

- Eğitim ve Öğretim: Anaokulları, Milli Eğitim Bakanlığı'nın müfredatına uygun olarak eğitim ve öğretim faaliyeti yürütmek zorundadır.
- Öğretmenlerin Nitelikleri: İlkokullarda görev alan öğretmenlerin, ilgili mevzuatta belirtilen lisans ve formasyon şartlarına sahip olması gerekir.
 - Okul Binası ve Ekipmanları: İlkokul binaları, sağlık ve güvenlik şartlarına uygun olmalı ve eğitim-öğretim faaliyetleri için gerekli ekipmanlarla donatılmış olmalıdır.
 - Öğrenci Kayıt ve Kabul: İlkokullara kayıt, Milli Eğitim Bakanlığı'nın belirlediği usul ve esaslara göre yapılmaktadır.
 - Devamsızlık: Öğrencilerin devamsızlığı, ilgili mevzuatta belirtilen şekilde takip edilir ve gerekli önlemler alınır.
 - Disiplin İşlemleri: Öğrencilerin disiplinsiz davranışları, ilgili mevzuatta belirtilen disiplin yönetmeliği çerçevesinde değerlendirilir ve disiplin işlemleri uygulanır.

2.4. Üst Politika Belgeleri Analizi

Müdürlüğümüz 2024-2028 Stratejik Plan hazırlıkları için güncel Üst Politika Belgelerinin ilgili bölümleri ayrıntılarıyla incelenmiştir. Üst Politika Belgelerinin incelenmesi sonucunda tespit edilen ilgili politikalar ve hedefler, idaremize verilmiş olan görevlere göre analiz edilmiştir. Bu analizlere Durum Analizi Raporunda ayrıntılı şekilde yer verilmiştir.

Şehit Teğmen Ali Yılmaz Anaokulu Müdürlüğü 2024-2028 Stratejik Planı'nın Stratejik Amaç, Hedef, Performans Göstergeleri ve Stratejileri hazırlanırken yukarıda sözü edilen Üst Politika Belgelerinden yararlanılmıştır. Üst Politika Belgelerinde yer almayan ancak Müdürlüğümüzün Durum Analizi kapsamında önceliklendirdiği alanlara ise Geleceğe Bakış bölümünde yer verilmiştir.

Üst Politika Belgeleri, Temel Üst Politika Belgeleri ile Diğer Üst Politika Belgeleri olmak üzere iki bölümde analiz edilmiştir. Üst Politika Belgeleri ile Stratejik Plan ilişkisinin kurulması amacıyla Üst Politika Belgeleri Analiz Tablosu aşağıda yer alan Üst Politika Belgeleri Tablosuna göre oluşturulmuş ve tabloya ayrıntılı şekilde Durum Analizi Raporunda yer verilmiştir.

Tablo- 2. Üst Politika Belgeleri Analizi Tablosu

Temel Üst Politika Belgeleri	Diğer Üst Politika Belgeleri
12. Kalkınma Planı	Diğer Kamu Kurum ve Kuruluşlarının Stratejik Planları
2022-2024 Orta Vadeli Program	Mesleki Eğitim Kurulu Kararları
Orta Vadeli Mali Planlar	Türkiye Yeterlilikler Çerçevesi
2024 Yılı Cumhurbaşkanlığı Yıllık Programı	Ulusal ve Uluslararası Kuruluşların Eğitim ve Türkiye ile İlgili Raporları
Cumhurbaşkanlığı İcraat Programları	İstanbul Valiliği Onaylı İlgili Raporları
MEB 2024-2028 Stratejik Planı	2024-2028 İstanbul Bölge Planı
20. Millî Eğitim Şurası Kararları	Avrupa Birliği 2030 Dijital Pusulası
Millî Eğitim Kalite Çerçevesi	Avrupa Birliği Müktesebatı ve Ülke Raporları

2.5. Faaliyet Alanları ile Ürün/Hizmetlerin Belirlenmesi

Mevzuat analizi çıktıları dolayısıyla görev ve sorumluluklar dikkate alınarak okul/kurumun sunduğu temel ürün ve hizmetler belirlenir. Belirlenen ürün ve hizmetler Tablo 3'te belirtildiği gibi belirli faaliyet alanları altında toplulaştırılır. Faaliyet alanları ile ürün ve hizmetlerin belirlenmesi amaç, hedef ve stratejilerin oluşturulması aşamasında yönlendirici olacaktır.

Tablo- 3. Faaliyet Alanlar/Ürün ve Hizmetler Tablosu

Faaliyet Alanı	Ürün/Hizmetler
Öğretim-eğitim faaliyetleri	Öğrenci İşleri Kayıt-nakil işleri Devam-devamsızlık
Rehberlik faaliyetleri	Öğrencilere rehberlik yapmak Velilere rehberlik etmek Rehberlik faaliyetlerini yürütmek
Sosyal faaliyetler	Okul etkinlikleri ve festivaller, törenler
Sportif faaliyetler	Sınıflar arası müsabakalar
Kültürel ve sanatsal faaliyetler	Drama, müzik ve diğer sanatsal gösteriler
İnsan kaynakları faaliyetleri	Okul temelli mesleki gelişim faaliyetleri
Okul aile birliği faaliyetleri	Okulun fiziki imkanlarının artırılmasına yönelik çalışmalar Öğrencilerin sosyal, kültürel ihtiyaçlarına yönelik gezi ve organizasyonlar.
Öğrencilere yönelik faaliyetler	Sosyal faaliyetler Sportif faaliyetler Sanatsal faaliyetler
Ölçme değerlendirme faaliyetleri	Öğrenci gelişiminin izlenmesi ve değerlendirilmesi
Öğrenme ortamlarına yönelik faaliyetler	Öğrenme ortamlarının imkanlarının artırılması, kapasitenin üst düzeye çıkartılması

2.6. Paydaş Analizi

İç ve dış paydaş anketleri stratejik planlama sürecinde idarelerin hizmetlerinden doğrudan ya da dolaylı olarak yararlanan ya da etkilenen bireylerin ve grupların bu hizmetlerle ilgili beklentilerini, kanaatlerini ve memnuniyetlerini belirlemek amacıyla geliştirilen veri toplama araçlarıdır. Bu amaçla geliştirilen anketler paydaşların stratejik planlama sürecine katılımını sağladığı gibi idarenin karar alma sürecini ve yönetimini veriye dayalı olarak planlamasını sağlar.

Bu kapsamda:

1. Stratejik Planlama Ekibimiz tarafından Bakanlığımızın geliştirdiği format esas alınarak İç ve Dış Paydaş Anketleri geliştirilmiştir. Etki-önem matrisi kullanılarak paydaş önceliklendirilmesi yapılmış ve çalışmaların ayrıntılarına Durum Analizi Raporunda yer verilmiştir.
2. Okulumuzda görevli öğrenci, öğretmen, müdür, müdür yardımcısı, ve diğer tüm personelin katılımına yönelik iç paydaş anketimiz 18-20 Mart 2024 tarihleri arasında <https://docs.google.com/> adresinde yayımlanmıştır.
3. Okulumuzda öğrencisi olan velilerimizin ve etkileşimde olduğumuz tüm paydaşlarımıza yönelik dış paydaş

anketimiz 18-20 Mart 2024 tarihleri arasında <https://docs.google.com/> adresinde yayımlanmıştır.

Anketlerimizin tamamında katılımcıların kişisel bilgileri alınmamıştır.

1. İç Paydaş Anketi

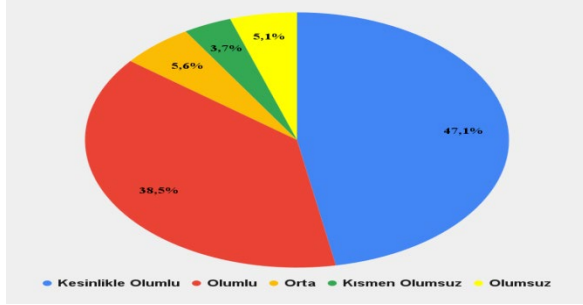
İç paydaş anketimiz 18-20 Mart 2024 tarihleri arasında Okulumuzda görevli öğretmen, müdür, müdür yardımcısı ve diğer tüm personellerimizin katılımıyla gerçekleşmiştir. Anketimizde toplam 24 soru sorulmuş, katılımcılardan tüm soruları cevaplamaları istenmiştir.

Öğrencilerimize yönelik 18-20 Mart 2024 tarihleri arasında ayrıca anket düzenlenmiş, toplam 13 soru sorulmuş, katılımcılardan tüm soruları cevaplamaları istenmiştir.

Personel anketimize 44 kişi, öğrenci anketimize 170 kişi katılım sağlamıştır. Anketlerimize kurumda çalışan tüm personelin katılmasına rağmen öğrencilerimizin katılımının düşük olduğu gözlenmektedir. Öğrenci yaş seviyesi göz önünde bulundurulduğunda katılım oranının düşük olması beklenen sonuçtur.

Personel ayrıntılı memnuniyet oranları

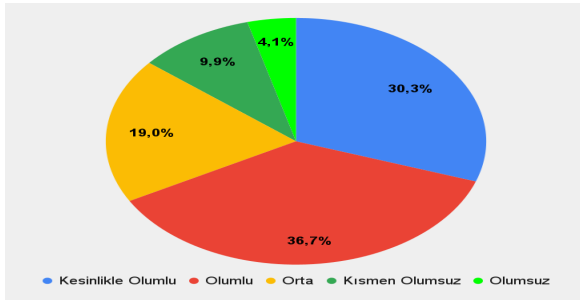
Anket verilerine göre “Kesinlikle olumlu” ve “Olumlu” cevapların toplam oranı %85,6 olduğu görülmüştür. Memnuniyet oranı “orta” olanları da dahil ettiğimizde %91,2 gibi yüksek bir oranla karşılaşılmaktadır.



Grafik- 1. Personel Memnuniyet Oranları

Öğrenci ayrıntılı memnuniyet oranları

Anket verilerine göre “Kesinlikle olumlu” ve “Olumlu” cevapların toplam oranı %67 olduğu görülmüştür. Memnuniyet oranı “orta” olanları da dahil ettiğimizde %86 gibi yüksek bir oranla karşılaşılmaktadır.



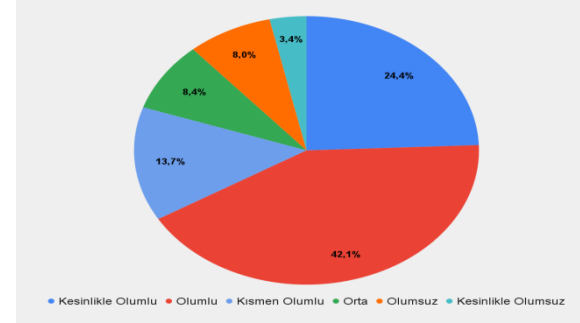
Grafik- 2. Öğrenci Memnuniyet Oranları

2. Dış Paydaşlar Anketi

Dış paydaş anketimiz 18-20 Mart 2024 tarihleri arasında okulumuzda öğrencisi bulunan 95 velinin katılımıyla gerçekleşmiştir. Anketimizde toplam 13 soru sorulmuş, katılımcılardan tüm soruları cevaplamaları istenmiştir.

Veli ayrıntılı memnuniyet oranları

Anket verilerine göre “Kesinlikle olumlu” ve “Olumlu” cevapların toplam oranı %66,5 olduğu görülmüştür. Memnuniyet oranı “kısmen olumlu” ve “orta” olanları da dahil ettiğimizde %88,6 gibi yüksek bir oranla karşılaşılmaktadır.

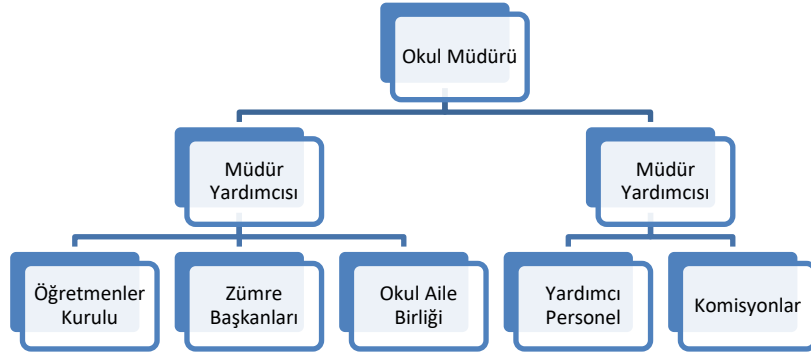


Grafik- 3. Veli Memnuniyet Oranları

2.7. Okul İçi Analiz

Kuruluş içi analiz Müdürlüğümüzün kurum kültürü analizi, teşkilat yapısı, insan kaynakları, teknolojik kaynakları, fiziki ve mali kaynaklarına ilişkin mevcut kapasitesinin değerlendirmesine ilişkin bilgileri içermektedir.

2.7.1. Teşkilat Yapısı



2.7.2. Kurum Kültürü Analizi

Müdürlüğümüzün 2024-2028 Stratejik Plan hazırlık çalışmaları kapsamında Bakanlığımızın geliştirdiği format esas alınarak Kurum Kültürü Değerlendirme Anketi hazırlanmıştır.

Bu kapsamda 18-20 Mart 2024 tarihleri arasında Müdürlüğümüz çalışanlarına yönelik Kurum Kültürü Değerlendirme Anketi uygulanmıştır. Anketimiz Kararlara Katılım, İş Birliği, Bilginin Yayılımı, Öğrenme, Kurum İçi İletişim, Değişime Açıklık, Stratejik Yönetim, Ödül Ve Ceza Sistemi başlıkları altında bu konulara ilişkin çalışan algısını belirlemeye yönelik 24 sorudan oluşturulmuştur. Anketimizde katılımcıların kişisel bilgileri alınmamıştır.

Memnuniyet oranlarının belirlenmesinde anket verilerindeki %50 ve üzeri oranlar memnuniyet alanına, %50'nin altındaki oranlar ise memnuniyet alanının dışına alınmıştır. "Kesinlikle katılıyorum", "Katılıyorum" ve "Orta düzeyde katılıyorum" tercihleri olumlu kabul edilmiş; "Katılmıyorum" ve "Kesinlikle katılmıyorum" tercihleri ise olumsuz olarak kabul edilmiştir. Genel memnuniyet oranı değerlendirildiğinde katılımcıların %91,2'si memnuniyetini, % 8,8'i ise memnuniyetsizliğini ifade ettiği belirlenmiştir.

Anket sonuçlarından elde edilen verilere Müdürlüğümüzün en güçlü olduğu yönlerin şunlar olduğu belirlenmiştir:

- Yöneticilerle kurulan iletişim
- Çalışanların bilgi paylaşımına ve iş birliğine açık olması
- Bilgilerin açık ve anlaşılır şekilde paylaşılması
- Rutin işlerin yanı sıra stratejik alanlara da odaklanılması
- Çalışanların motivasyonunu artırmaya yönelik etkili mekanizmalar
- Çalışanlara karar verme ve inisiyatif alma konusunda fırsat verilmesi
- Çalışanların karar alma süreçlerine katılım düzeyi

Anket sonuçlarından elde edilen verilere göre Müdürlüğümüzün geliştirmeye açık yönlerinin ise şunlar olduğu belirlenmiştir:

- Ödül ve ceza sisteminin etkin şekilde uygulanması

Kurum Kültürü Değerlendirme Anketinin analizleri rapor haline getirilerek Strateji Geliştirme Kuruluna sunulmuştur.

Tablo- 4. Okul/Kurum İçi Analiz İçerik Tablosu

Okul/Kurum İçi	Analiz İçerik Tablosu
Öğrenci sayıları	Tablo 5 'de yer verilmiştir.
Akademik başarı verileri	Okulumuzun hitap ettiği öğrenci kademesinde geleneksel ölçme değerlendirme uygulamaları kaldırılmış olup bireysel gelişimi izleme odaklı bir yaklaşım sergilenmektedir.
Sosyal-kültürel-bilimsel ve sportif başarıları	Bu alanda alınan ödül olmamasına rağmen hem yerel hem de ulusal bazda bir çok Sosyal-kültürel-bilimsel ve sportif faaliyete düzenli olarak katılım sağlanmaktadır.
Öğrenme stilleri envanteri	Sınıf rehber öğretmenleri tarafından öğrencilerin bireysel öğrenme biçimleri keşfedilerek sınıf ders planları organize edilmektedir.
Öğrenci Devam-devamsızlık verileri	Tablo 6'da yer verilmiştir.
Okul disiplinini etkileyen faktörler	Düzenli olarak okul risk haritası yapılmakta olup okul disiplinini etkileyecek faktörler ele alınmaktadır. Bu faktörler arasında öne çıkan sorunların öğrenci davranış problemleri ve okul aile işbirliğinin önemi olduğu görülmektedir.

Tablo- 5. Öğrenci Sayıları

	Genel			Özel Eğitim			Kaynaştırma			Yabancı Uyruklu		
	E	K	Toplam	E	K	Toplam	E	K	Toplam	E	K	Toplam
1. sınıf	132	135	267	2	0	2	9	4	13	22	17	39
2. sınıf	160	110	270	0	2	2	6	3	9	27	16	43
3. sınıf	142	161	303	0	2	2	8	8	18	19	11	30
4. sınıf	115	113	228	1	1	2	10	5	15	9	12	21
Toplam	549	519	1068	3	5	8	33	20	55	77	56	133

Tablo- 6. Öğrenci Devamsızlık Verileri

2023-2024 Eğitim Öğretim Yılı Öğrenci Devamsızlık İstatistiği																			
			0,5 - 5,5 GÜN ARASI				6 - 10,5 GÜN ARASI				11 - 19,5 GÜN ARASI				20 GÜN VE ÜZERİ				
Öğrenci Sayısı			ÖZÜRLÜ		ÖZÜRSÜZ		ÖZÜRLÜ		ÖZÜRSÜZ		ÖZÜRLÜ		ÖZÜRSÜZ		ÖZÜRLÜ		ÖZÜRSÜZ		
Sınıf	K	E	TOPLAM	K	E	K	E	K	E	K	E	K	E	K	E	K	E	K	E
1. SINIF	135	132	267	4	14	59	53	3	1	14	13	2	0	8	11	0	0	9	12
2. SINIF	110	160	270	9	11	19	12	3	0	13	17	0	0	11	5	0	0	5	5
3. SINIF	161	142	303	26	22	39	38	5	4	29	29	0	1	17	12	0	0	6	9
4. SINIF	113	115	228	8	19	32	29	3	2	6	12	1	0	4	5	1	1	4	4
TOPLAM	519	549	1068	47	66	149	132	14	7	62	71	3	1	40	33	1	1	24	30

2.7.3. İnsan Kaynakları

İnsan kaynakları, idarenin amaçlarını gerçekleştirmede, faaliyet ve hizmetlerin niteliğinin artırılmasında önemli bir yere sahiptir. Okulumuzda görev yapan personellere dair istatistiksel veriler aşağıdaki tablolarda verilmiştir.

Tablo- 7. Yönetici Hizmet Süresine İlişkin Bilgiler

Hizmet Süreleri	2024 Yılı İtibarıyla	
	Kişi Sayısı	%
1-4 Yıl	2	66,6
5-6 Yıl	0	
7-10 Yıl	1	33,3
10.....Üzeri	0	

Tablo- 9. İdari Personelin Katıldığı Hizmet İçi Eğitim Programları

Görevi	Seminer Sayısı	Kurs Sayısı
Müdür	21	20
Müdür Yardımcısı	38	54

Tablo- 8. Okul Oluşan Yönetici Sirkülasyonu Oranı

	Yıl İçerisinde Okul Ayrılan Yönetici Sayısı			Yıl İçerisinde Okul Göreve Başlayan Yönetici Sayısı		
	2021	2022	2023	2021	2022	2023
TOPLAM	2	0	0	1	0	0

Tablo- 10. Kurumda Gerçekleşen Öğretmen Sirkülasyonunun Oranı

	Yıl İçerisinde Kurumdan Ayrılan Öğretmen Sayısı			Yıl İçerisinde Kurumda Göreve Başlayan Öğretmen Sayısı		
	2021	2022	2023	2021	2022	2023
TOPLAM	3	3	10	3	3	3

Tablo- 11. Öğretmenlerin Hizmet Süreleri (Yıl İtibarıyla)

Hizmet Süreleri	Branşı	Kadın	Erkek	Toplam
1-3 Yıl	Sınıf öğretmeni	1	0	1
	Din Kül. Ah. Bil	1	0	1
4-6 Yıl	Sınıf öğretmeni	0	1	1
7-10 Yıl	Sınıf öğretmeni	4	1	5
	İngilizce	1	0	1
11-15 Yıl	Sınıf öğretmeni	6	6	12
16-20	Sınıf öğretmeni	2	3	4
20 ve üzeri	Sınıf öğretmeni	3	0	3

Tablo- 12. Kurumdaki Mevcut Hizmetli/ Memur Sayısı

	Görevi	Erkek	Kadın	Eğitim Durumu	Hizmet Yılı	Toplam
1	Memur	0	0	0	0	0
2	Hizmetli	0	0	0	0	0
3	TYP(İş-Kur)	0	4	Lise	1	4
4	Piktes	0	2	Lise	4	2
5	Okul Birliği Aile	0	1	Lise	2	1

Tablo- 13. Öğretmenlerin Katıldığı Hizmet İçi Eğitim Programları

Görevi	Seminer Sayısı	Kurs Sayısı
Sınıf Öğretmeni	149	325
İngilizce	18	22
Din Kül. Ah. Bil	5	8

Tablo- 14. Okul/kurum Rehberlik Hizmetleri

Mevcut Kapasite				Mevcut Kapasite Kullanımı ve Performans					
Psikolojik Danışman Norm Sayısı	Görev Yapan Psikolojik Danışman Sayısı	İhtiyaç Duyulan Psikolojik Danışman Sayısı	Görüşme Odası Sayısı	Danışmanlık Hizmeti Alan			Rehberlik Hizmetleri İle İlgili Düzenlenen Eğitim/Paylaşım Toplantısı vb. Faaliyet Sayısı		
				Öğrenci Sayısı	Öğretmen Sayısı	Veli Sayısı	Öğretmenlere Yönelik	Öğrencilere Yönelik	Velilere Yönelik
1	0	1	1	0	0	0	0	0	0

2.7.4. Teknolojik Düzey

Okulumuz, eğitim öğretimi geliştirecek, sunmuş olduğu hizmetlerin yararlanıcılara daha hızlı ve etkili şekilde ulaştırılmasını sağlayacak nitelikte güncel teknolojik araçları kullanmaktadır. Millî Eğitim Bakanlığı tarafından yapılandırılmış MEBBİS aracılığıyla Devlet Kurumları, MEİS, Evrak, TEFBİS, Kitap Seçim, Sınav, Özlük, e-Okul, Veli Bilgilendirme Sistemi, e-Akademi gibi modüllere ulaşılarak çalışmalar yürütülmektedir. Resmî yazışmalar ise elektronik ortamda Doküman Yönetim Sistemi (DYS) üzerinden yapılmaktadır. Müdürlüğümüz, Bakanlığımızın sunduğu sistemler üzerinden görev alanına giren iş ve işlemleri yerine getirmektedir.

Tablo- 15. Teknolojik Araç-Gereç Durumu

Araç-Gereçler	2021	2022	2023	İhtiyaç
Akıllı Tahta	33	33	33	2
Projeksiyon	1	1	1	0
Bilgisayar	7	7	7	0
Dizüstü Bilgisayar	2	2	2	0
Fotokopi Makinası	1	3	3	0
Çok amaçlı yazıcı	5	5	5	0
Bulaşık makinası	1	1	1	0
Buzdolabı	2	2	2	0
Televizyon	2	2	2	0
Güvenlik Kamerası	16	31	31	0

Tablo- 16. Fiziki Mekân Durumu

Fiziki Mekân	Var	Yok	Ade di	İhtiyaç	Açıklama
Öğretmen Çalışma Odası	x		2	0	
Ekipman Odası	x		1	0	
Kütüphane	x		1	0	
Rehberlik Servisi	x		2	0	
Resim Odası		x	0	2	
Müzik Odası		x	0	2	
Çok Amaçlı Salon	x		3	0	
Spor Salonu		x	0	1	

2.7.5. Mali Kaynaklar

Okulumuz finansal kaynaklarını Bakanlık bütçesinden okulumuza ayrılan bütçe, gerçek ve tüzel kişilerin bağışları, kantin kira gelirleri, Çocuk kulübü gelirleri oluşturmaktadır. Aşağıda yer alan tabloda tahmini gelirler belirtilmiştir.

Tablo- 17. Kaynak Tablosu

Kaynaklar	2024	2025	2026	2027	2028
Genel Bütçe	250.000	300.000	350.000	400.000	450.000
Bağışlar	50.000	60.000	70.000	80.000	90.000
Kira Gelirleri	60.000	80.000	100.000	110.000	120.000
Çocuk Kulübü	80.000	120.000	140.000	150.000	160.000
Organizasyon	20.000	30.000	40.000	50.000	60.000
TOPLAM	460.000	590.000	700.000	790.000	880.000

Tablo- 18. Harcama Kalemler

Harcama Kalemi	Çeşitleri
Personel	Sözleşmeli olarak çalışan personelin (temizlik, güvenlik) ücret, vergi, sigorta vb. giderleri
Onarım	Okul binası ve tesisatlarıyla ilgili her türlü küçük onarım; makine, bilgisayar, yazıcı vb. bakım giderleri
Sosyal-sportif faaliyetler	Etkinlikler ile ilgili giderler
Temizlik	Temizlik malzemeleri alımı
İletişim	Telefon, faks, internet, posta, mesaj giderleri
Kırtasiye	Her türlü kırtasiye ve sarf malzemesi giderleri

Tablo- 19. Gelir-Gider Tablosu

YILLAR	2021		2022		2023	
HARCAMA KALEMLERİ	GELİR	GİDER	GELİR	GİDER	GELİR	GİDER
Temizlik		65.000		90.000		140.000
Küçük Onarım		70.000		130.000		150.000
Bilgisayar Harcamaları		10.000		5.000		5.000
Büro Makinaları Harcamaları		20.000		5.000		5.000
Telefon		2.000		2.000		2.500
Sosyal Faaliyetler		10.000		30.000		100.000
Kırtasiye		40.000		60.000		80.000
GENEL TOPLAM		217.000		282.000		482.500

2.7.6. İstatistik Veriler

Tablo- 20. Öğrenci Durumları

Öğrenci Durumu			
	2022	2023	2024
Genel Mevcut	1235	1148	1068
Şube Sayısı	36	32	32
Derslik Sayısı	34	32	32
Ortalama Sınıf Mevcudu	35	36	34
Mevcudu Otuzun Üstünde Olan Şube Sayısı	24	24	24
Kaynaştırma Öğrenci Sayısı	50	45	55
Özel Eğitim İhtiyacı Olan Öğrenci Sayısı	4	5	8
Yabancı Uyruklu Öğrenci Sayısı	160	148	133

Tablo- 21. Öğretmen Devamsızlık Durumları

Öğretmen Devamsızlık Durumları			
	2022	2023	2024
Öğretmen devamsızlık ortalaması	1,5	1,1	2,8
Sevk/Rapor alan öğretmen sayısı	21	13	15
Öğretmenlerin raporlu olduğu gün sayısı	40	35	45
İzin alan öğretmen sayısı	2	1	3
Öğretmenlerin izinli olduğu gün sayısı	20	0	60

Tablo- 22. Sosyal Kültürel Faaliyetler

Sosyal Kültürel Faaliyetler				
Faaliyetler	2022	2023	2024	
Belirli Gün ve Haftalar	Katılan öğrenci sayısı	1235	1148	1068
	Görev alan öğretmen sayısı	40	40	40
	Katılan veli sayısı	820	630	760
Cumhuriyet Bayramı	Katılan öğrenci sayısı	1235	1148	1068
	Görev alan öğretmen sayısı	40	40	40
	Katılan veli sayısı	820	630	760
Attürk'ü Anma Günü	Katılan öğrenci sayısı	1235	1148	1068
	Görev alan öğretmen sayısı	40	40	40
	Katılan veli sayısı	20	70	120
Ulusal Egemenlik ve Çocuk Bayramı	Katılan öğrenci sayısı	1235	1148	1068
	Görev alan öğretmen sayısı	40	40	40
	Katılan veli sayısı	820	630	760
Harezmi Eğitim Modeli ürün sergisi	Katılan öğrenci sayısı	45	80	50
	Görev alan öğretmen sayısı	8	10	8
	Katılan veli sayısı	70	95	60
Kültürel Geziler	Katılan öğrenci sayısı	420	515	630
	Görev alan öğretmen sayısı	30	32	32
	Katılan veli sayısı	56	63	75
Tarihi Geziler	Katılan öğrenci sayısı	528	530	605
	Görev alan öğretmen sayısı	28	30	30
	Katılan veli sayısı	0	0	0
Eğitim Gezileri	Katılan öğrenci sayısı	220	230	350
	Görev alan öğretmen sayısı	17	15	21
	Katılan veli sayısı	0	0	0

Tablo- 23. Öğrenci Devamsızlık Durumları

Öğrenci Devamsızlık Durumları			
	2022	2023	2024
Öğrenci devamsızlık ortalaması	5,8	4,6	4,1
Sürekli devamsız öğrenci Sayısı	65	36	17
Devamsız olup devamı sağlanan öğrenci sayısı	3	5	11
Devamsızlık nedeniyle yapılan ev ziyareti sayısı	76	85	98
İlgili kurumlara bildirilen öğrenci sayısı	30	38	21

Tablo- 24. Sportif Faaliyetler

Sportif Faaliyetler				
Faaliyetler		2022	2023	2024
Okul İçi Futbol Turnuvası	Katılan öğrenci sayısı	320	330	350
	Görev alan öğretmen sayısı	34	34	34
Okul İçi Akıl ve Zeka Oyunları Turnuvası	Katılan öğrenci sayısı	185	183	190
	Görev alan öğretmen sayısı	32	32	32
Okul İçi Geleneksel Çocuk Oyunları Turnuvası	Katılan öğrenci sayısı	630	720	830
	Görev alan öğretmen sayısı	32	32	32
İlçe Geneli Akıl ve Zeka Oyunları Turnuvası	Katılan öğrenci sayısı	6	6	6
	Görev alan öğretmen sayısı	6	6	6
İlçe Geneli Geleneksel Çocuk Oyunları Turnuvası	Katılan öğrenci sayısı	220	330	210
	Görev alan öğretmen sayısı	18	18	18

Tablo- 25. Sosyal Kültürel Faaliyetler

Sosyal Kültürel Faaliyetler				
Faaliyetler		2022	2023	2024
Belirli Gün ve Haftalar	Katılan öğrenci sayısı	1235	1148	1068
	Görev alan öğretmen sayısı	40	40	40
	Katılan veli sayısı	820	630	760
Cumhuriyet Bayramı	Katılan öğrenci sayısı	1235	1148	1068
	Görev alan öğretmen sayısı	40	40	40
	Katılan veli sayısı	820	630	760
Attürk'ü Anma Günü	Katılan öğrenci sayısı	1235	1148	1068
	Görev alan öğretmen sayısı	40	40	40
	Katılan veli sayısı	20	70	120
Ulusal Egemenlik ve Çocuk Bayramı	Katılan öğrenci sayısı	1235	1148	1068
	Görev alan öğretmen sayısı	40	40	40
	Katılan veli sayısı	820	630	760
Harezmi Eğitim Modeli ürün sergisi	Katılan öğrenci sayısı	45	80	50
	Görev alan öğretmen sayısı	8	10	8
	Katılan veli sayısı	70	95	60
Kültürel Geziler	Katılan öğrenci sayısı	420	515	630
	Görev alan öğretmen sayısı	30	32	32
	Katılan veli sayısı	56	63	75
Tarihi Geziler	Katılan öğrenci sayısı	528	530	605
	Görev alan öğretmen sayısı	28	30	30
	Katılan veli sayısı	0	0	0
Eğitim Gezileri	Katılan öğrenci sayısı	220	230	350
	Görev alan öğretmen sayısı	17	15	21
	Katılan veli sayısı	0	0	0

2.8. Çevre Analizi (PESTLE)

PESTLE analiziyle okulumuz üzerinde etkili olan veya olabilecek politik, ekonomik, sosyokültürel, teknolojik, yasal ve çevresel dış etkenlerin tespit edilmesi amaçlanmıştır. Okulumuzu etkileyen ya da etkileyebilecek değişiklik ve eğilimlerin sınıflandırılması bu analizin ilk aşamasını oluşturmaktadır. Bu analiz ile PESTLE unsurları içerisinde gerçekleşmesi muhtemel olan hususlar ile bunların oluşturacağı potansiyel fırsatlar ve tehditler ortaya konulmaktadır. PESTLE Analizine Durum Analizi Raporunda ayrıntılı şekilde yer verilmiştir.

Tablo- 26. PESTLE Analiz Tablosu

Politik-Yasal etkenler	Ekonomik etkenler
<ul style="list-style-type: none">• Kalkınma Planı ve Orta Vadeli Program,• Bakanlık, il ve ilçe stratejik planları,• Yasal yükümlülükler,• Oluşturulması gereken kurul ve komisyonlar,• Okul çevresindeki politik durum.	<ul style="list-style-type: none">• Okulumuzun bulunduğu çevrenin genel gelir durumu,• İş kapasitesi,• Okulumuzun gelirini arttırıcı unsurlar,• Okulumuzun giderlerini arttırıcı unsurlar,• Tasarruf sağlama imkânları,• İşsizlik durumu,• Mal-ürün ve hizmet satın alma imkânları,• Kullanılabilir bütçe
Sosyokültürel etkenler	Teknolojik etkenler
<ul style="list-style-type: none">• Kariyer beklentileri,• Ailelerin ve öğrencilerin bilinçlenmeleri,• Aile yapısındaki değişimler• Göç ve Nüfus artışı,• Nüfusun yaş gruplarına göre dağılımı,• Hayat beklentilerindeki,• Beslenme alışkanlıkları,• Değerler, mesleki etik kuralları vb.	<ul style="list-style-type: none">• Okulumuzun teknoloji kullanım durumu• e- Devlet uygulamaları,• Dijital Platformlar üzerinden uzaktan eğitim imkânları,• Okulumuzun sahip olmadığı teknolojik araçlar• Personelin ve öğrencilerin teknoloji kullanım kapasiteleri,• Personelin ve öğrencilerin sahip olduğu teknolojik araçlar,• Teknoloji alanındaki gelişmeler• Teknolojinin eğitimde kullanımı
Çevresel Etkenler	
<ul style="list-style-type: none">• Hava ve su kirlenmesi,• Toprak yapısı,• Bitki örtüsü,• Doğal kaynakların korunması için yapılan çalışmalar,• Çevrede yoğunluk gösteren hastalıklar,• Doğal afetler (deprem kuşağında bulunma, Covid 19, kene vakaları vb.)	

2.9. GZFT Analizi

Müdürlüğümüzce yapılan GZFT Analizinde Müdürlüğümüzün güçlü ve zayıf yönleri ile fırsat ve tehdit olarak değerlendirilebilecek unsurlar tespit edilmiştir. Bu hususlar aşağıdaki tablolarda gösterilmiştir.

Tablo- 27. Güçlü Yönler Tablosu

Güçlü Yönler	
Genç, dinamik ve çalışmaya istekli kadromuzun olması.	Dış paydaşların süreçlere katılım oranının yüksek olması
Dış paydaşlarla iletişimin güçlü olması.	Ailelerin eğitim öğretim sürecine dâhil olma isteğinin yüksek olması
Etkinlik alanlarımızın yeterli olması.	Eğitim öğretim sürecinde eğitim teknolojilerinden üst düzeyde yararlanılması.
Gelişmiş bir takım çalışmasının olması.	Karar alma süreçlerine tüm paydaşların olması.
İşbirliğine açık veli portföyünün bulunması.	Konum itibariyle doğal alanlara yakın olmamız.
Eğitim öğretime verilen değer yüksek olması.	Bilgi ve iletişim teknolojilerinin eğitim ve öğretim süreçlerinde ileri düzeyde kullanılması.

Tablo- 28. Zayıf Yönler Tablosu

Zayıf Yönler	
Velilerin eğitim düzeyinin düşük olması.	Rehber öğretmenimizin olmaması.
Bölge itibariyle ekonomik gelir seviyesinin düşük olması.	Ailelerin ve öğrencilerin bilinç düzeyinin düşük olması.
Parçalanmış ebeveyn çocuklarının fazla olması	Teknoloji okur yazarlığının düşük olması.
Hem göç alan hem de göç veren bölgede bulunmamız.	Beslenme alışkanlıklarının sağlıksız olması.
Ücretli öğretmen sayısının fazla olması.	Kullanılabilir bütçenin düşük olması.
Kadrolu memur ve hizmetli olmaması.	Sınıf mevcutlarının fazlalığı.

Tablo- 29. Fırsatlar Tablosu

Fırsatlar	
Geniş paydaş kitlesinin bulunması	Güçlü iş birliği yapılabilecek paydaşların (STK'lar, üniversiteler) bulunması
Paydaşlarla ilişkilerin ve iletişimin güçlü olması	Okul dışı öğrenme ortamlarının çeşitliliği
Kariyer beklentilerinin yüksek olması	Teknolojik donanımımızın yüksek olması.
Teknoloji alanındaki gelişmelerin hızlı olması.	Eğitim teknolojilerinin hızla gelişmesi.

Tablo- 30. Tehditler Tablosu

Tehditler	
Beslenme yetersizliği nedeniyle ortaya çıkan sağlık sorunları.	Bilgi ve iletişim teknolojilerinin amacı dışında kullanımı.
Nüfus yoğunluğunun ve göçün fazla olmasının, belirlenen hedefleri olumsuz etkilemesi	Demografik dağılımın dengesiz olması
Parçalanmış ebeveyn çocuklarının fazla olması	Sosyal ve ekonomik eşitsizliklerin varlığı
Özel eğitim tanılama sürecini kabullenemeyen ailelerin varlığı	Veli profilinin eğitim düzeyinin düşük olması.

Tablo- 31. GZFT Stratejileri

	Fırsatlar	Tehditler
Güçlü Yönler	<ul style="list-style-type: none"> • Öğrencilerin seviyelerine uygun olarak toplumsal sorunların çözümüne katkı sağlamak ve farkındalık oluşturmak amacıyla afet ve acil durum, çevre, eğitim, spor, kültür ve turizm, sağlık ve sosyal hizmetler alanlarında toplum hizmeti faaliyetlerine katılımları artırılacaktır. • Diğer kurum ve kuruluşlarla iş birliği içerisinde yürütülen bilimsel, sosyal, kültürel, sanatsal ve sportif alanlardaki faaliyetler artırılacaktır. • Okul, aile ve çevre iş birliği yapılarak fiziki mekânlar iyileştirilecektir. • Öğrencilerin yerel, ulusal ve uluslararası proje ve yarışmalara katılmaları teşvik edilecektir. 	<ul style="list-style-type: none"> • Öğrencilerin çevre bilincinin artırılmasına yönelik etkinlikler yapılacaktır. • Okul kütüphanesi zenginleştirilecek, öğrencilerin kütüphaneden yararlanması sağlanacaktır. • Aileye düşen maliyeti azaltmaya yönelik iş birliği, protokol veya projeler geliştirilecektir. • Personelinin motivasyon, iş doyumu ve kurumsal bağlılık düzeylerini artıracak çalışmalar yapılacaktır.
Zayıf Yönler	<ul style="list-style-type: none"> • Tüm öğrencilerimize fırsat eşitliği içinde eğitimlerine devam edebilmelerine yönelik kırtasiye ve kıyafet yardımı gibi uygulamalar iyileştirilerek devam edecektir. • Dijital platformlar aracılığıyla öğrencilerin tamamlayıcı ve destekleyici eğitim almaları sağlanacaktır. • Teknolojik altyapının iyileştirilmesi için sektör ile iş birlikleri yapılacaktır. • Öğrenci, öğretmen ve velilerde farkındalık oluşturmak için bağımlılıkla mücadele, akran zorbalığı, siber zorbalık, sağlıklı beslenme ve obezite, hijyen, bulaşıcı hastalıklar ve gıda güvenliği gibi konularda alan uzmanları ile iş birliğinde eğitimler düzenlenecektir. 	<ul style="list-style-type: none"> • Öğrencilerin derslerindeki eksikleri tespit edilerek İYEP aracılığıyla akademik yeterliklerinin artırılması sağlanacaktır. • Öğrencilerin devamsızlık nedenleri tespit edilerek devamsızlığa neden olan etmenler giderilecektir. • Kurum kapasitesi artırılarak şube başına düşen öğrenci sayıları azaltılacaktır. • Fiziki mekânların iyileştirilmesi için kamu idareleri, belediyeler ve işverenlerle iş birlikleri yapılacaktır.

2.10. Tespit ve İhtiyaçların Belirlenmesi

Tespitler ve problem alanları önceki bölümlerde verilen Durum Analizi aşamalarında öne çıkan, Durum Analizini özetleyebilecek türde ifadelerden oluşmaktadır. İhtiyaçlar ise bu tespitler ve problem alanları dikkate alındığında ortaya çıkan ihtiyaçları ve gelişim alanlarını ortaya koymaktadır. Durum analizi çalışmaları sonucunda elde edilen bulgulara Durum Analizi Raporunda yer verilmiştir.

Tablo- 32. Tespit ve İhtiyaçları Belirlenmesi

Durum Analizi Aşamaları	Tespitler	İhtiyaçlar
Uygulanmakta Olan Stratejik Planın Değerlendirilmesi	İzleme ve değerlendirme çalışmalarında eksiklikler saptanmıştır.	İzleme ve değerlendirme için etkin bir sistem kurulması
Paydaş Analizi	Aileler ile iletişim ve işbirliği beklenen düzeyde değildir.	Aileler ile ilişkileri güçlendirecek bir ekosistemin kurulması
Okul İçi Analiz	Öğrencilerin öğrenme stilleri arasında en yüksek yüzde (%80) sosyal öğrenmedir.	İş birlikçi öğretim tekniklerine ağırlık verilmesi

3. GELECEĞE BAKIŞ

Misyonumuz

Bireysel ve kültürel farklılıkları gözeterek bireylerin zihinsel, bedensel ve sosyal açıdan gelişimlerini desteklemek, Türkçe dil yeterlilikleriyle analitik düşünme yeteneklerinin gelişimine rehberlik etmek ve fırsat eşitliği temelinde becerilerinin ölçülmesini sağlamak.

Vizyonumuz

Türkiye Yüzyılı'nı inşa edecek; düşünen, sorgulayan, üreten ve farklılıklara saygı duyan bireyler yetiştirmek.

Temel Değerlerimiz

- Fırsat Eşitliği
- Estetik Duyarlılık
- Analitik Bakış ve Eleştirel Düşünce
- Çevreye ve Canlıların Hayat Hakkına Duyarlılık
- Manevi Değerlere Bağlılık
- Katılımcılık ve İstişare Kültürü
- Tarafsızlık, Hesap Verebilirlik ve Şeffaflık
- Yeniliğe ve Yenilenmeye Açıklık
- Liyakat

4. AMAÇ, HEDEF VE PERFORMANS GÖSTERGESİ İLE STRATEJİLERİN BELİRLENMESİ

TEMA: Eğitim ve Öğretimde Kalite	
Amaç	A.1 Öğrencilerin eğitim öğretime etkin katılımlarıyla donanımlı olarak bir üst öğrenime geçişi sağlanacaktır.
Hedef	H.1.1 Öğrenme kayıpları önleyici çalışmalar yapılarak azaltılacaktır.
Performans Göstergeleri	PG.1.1. İlkokullarda Yetiştirme Programına (İYEP) dâhil olan öğrencilerin Türkçe dersi kazanımlarına ulaşma oranı (%) PG.1.2. İlkokullarda Yetiştirme Programına dâhil olan öğrencilerin matematik dersi kazanımlarına ulaşma oranı (%)
Stratejiler	S.1. Öğrencilerin Türkçe dersindeki eksikleri tespit edilerek İYEP aracılığıyla akademik yeterliklerinin artırılması sağlanacaktır. S.2. Öğrencilerin matematik derslerindeki eksikleri tespit edilerek İYEP aracılığıyla akademik yeterliklerinin artırılması sağlanacaktır. S.3. Dijital platformlar aracılığıyla öğrencilerin tamamlayıcı ve destekleyici eğitim almaları sağlanacaktır.

TEMA: Eğitim ve Öğretimde Kalite	
Amaç	A.1 Öğrencilerin eğitim öğretime etkin katılımlarıyla donanımlı olarak bir üst öğrenime geçişi sağlanacaktır.
Hedef	H.1.2 Temel eğitimde fırsat eşitliğini sağlayarak eğitime erişimi artırmaya yönelik iyileştirmeler hayata geçirilecektir.
Performans Göstergeleri	PG.1.2. 20 gün ve üzeri özürsüz devamsızlık yapan öğrenci oranı (%) PG.1.3. 20 gün ve üzeri özürlü devamsızlık yapan öğrenci oranı (%)
Stratejiler	S.1. İYEP'in ders içeriklerine katkı sağlayacak etkinlik, okuma vb aktivitelerin zenginleştirilmesi sağlanacaktır. S.2. İYEP içerikleri öğrencinin hazır bulunuşluk seviyesi dikkate alınarak hazırlanacaktır. S.3. Öğrencilerin devamsızlık nedenleri tespit edilerek devamsızlığa neden olan etmenler giderilecektir.

TEMA: Eğitim ve Öğretimde Kalite	
Amaç	A.2 Öğrencilere medeniyetimizin ve insanlığın ortak değerleriyle çağın gereklerine uygun bilgi, beceri, tutum ve davranışlar kazandırılacaktır.
Hedef	H.2.1 Öğrencilere evrensel değerler ve sağlıklı yaşam bilinci kazandırılacaktır.
Performans Göstergeleri	PG.2.1 Öğrenci başına okunan kitap sayısı PG.2.2 Sağlıklı ve dengeli beslenme ile ilgili verilen eğitim sayısı PG.2.3 Sağlıklı ve dengeli beslenme ile ilgili verilen eğitime katılan öğrenci sayısı
Stratejiler	S1 Okul kütüphanesi zenginleştirilecek, öğrencilerin kütüphaneden yararlanması sağlanacaktır. S2 Türkçe dersinde ders saatinin bir bölümü okumaya ayrılacak ve okul müdürlüğünce planlanan zamanlarda okuma etkinlikleri düzenlenecektir. S3 Serbest etkinlikler saati, öğrencilerin sanatsal, sportif ve kültürel faaliyetlere katılım sağlayacağı şekilde düzenlenecektir. S4 Öğrencilere sağlıklı ve dengeli beslenmelerine yönelik bilgilendirme eğitimleri ve etkinlikler yapılacaktır.

TEMA: Eğitim ve Öğretimde Kalite	
Amaç	A.2 Öğrencilere medeniyetimizin ve insanlığın ortak değerleriyle çağın gereklerine uygun bilgi, beceri, tutum ve davranışlar kazandırılacaktır.
Hedef	H.2.2 Sürdürülebilir kalkınma hedeflerine uygun bir yaklaşımla çevre ve iklim değişikliği konusunda farkındalığın artırılması sağlanacaktır.
Performans Göstergeleri	PG.2.1. Çevre bilincinin artırılmasına yönelik verilen eğitim sayısı PG.2.2 Çevre bilincinin artırılmasına yönelik verilen eğitimlere katılan öğrenci sayısı
Stratejiler	S1 Öğrencilerin çevre bilincinin artırılmasına yönelik etkinlikler yapılacaktır. S2 İklim değişikliğinin nedenlerinin kavratılmasına yönelik etkinlikler

TEMA: Kurumsal Kapasite	
Amaç	A.3 Eğitim ortamlarının fiziki imkânları geliştirilecektir.
Hedef	H.3.1 Temel eğitimde okulların niteliğini arttıracak uygulama ve çalışmalara yer verilecektir.
Performans Göstergeleri	PG.3.1.1 İyileştirilen fiziki mekân (derslikler, spor salonu, kütüphaneler, atölyeler vb.) sayısı.
Stratejiler	S1 Fiziki mekânların iyileştirilmesi için kamu idareleri, belediyeler ve işverenlerle iş birlikleri yapılacaktır. S2 Atölye ve laboratuvarların iyileştirilmesi için sektör ile iş birlikleri yapılacaktır.

TEMA: Kurumsal Kapasite	
Amaç	A.3 Eğitim ortamlarının fiziki imkânları geliştirilecektir.
Hedef	H.3.2 Eğitim ortamlarının en uygun teknolojiyle bütünleştirilerek eğitim faaliyetlerinin kesintisiz olarak yürütülmesi ve okulun bilgi toplumu olması için planlanan çalışmalara destek verilecektir.
Performans Göstergeleri	PG.3.2.1 Teknolojik altyapısı olan sınıf sayısı PG.3.2. Teknolojik altyapının derslerde kullanılma oranı
Stratejiler	S1 Fiziki mekânların iyileştirilmesi için kamu idareleri, belediyeler ve işverenlerle iş birlikleri yapılacaktır. S2 Teknolojik altyapının iyileştirilmesi için sektör ile iş birlikleri yapılacaktır.

TEMA: Eğitim ve Öğretimde Kalite	
Amaç	A.4 Temel eğitimde öğrencilerin kaliteli eğitime erişimleri fırsat eşitliği temelinde artırılarak bilişsel, duyuşsal ve fiziksel olarak çok yönlü gelişimleri sağlanacak ve temel hayat becerilerini edinmiş öğrenciler yetiştirilecektir.
Hedef	H.4.1 Öğrencilerin bilimsel, kültürel, sanatsal, sportif ve toplum hizmeti alanlarında ders dışı etkinliklere katılım oranı artırılabacaktır.
Performans Göstergeleri	PG.1.1 Okulda bir eğitim ve öğretim döneminde bilimsel, kültürel, sanatsal ve sportif alanlarda en az bir faaliyete katılan öğrenci oranı (%) PG.1.2 Bir eğitim ve öğretim yılında en az iki sosyal sorumluluk ve toplum hizmeti çalışmalarına katılan öğrenci oranı (%)
Stratejiler	S1 Her bir öğrencinin bir kulüp faaliyetinde aktif olarak yer alması sağlanarak kulüp faaliyetlerinin etkinliği artırılabacaktır. S2 Öğrencilerin seviyelerine uygun olarak toplumsal sorunların çözümüne katkı sağlamak ve farkındalık oluşturmak amacıyla afet ve acil durum, çevre, eğitim, spor, kültür ve turizm, sağlık ve sosyal hizmetler alanlarında toplum hizmeti faaliyetlerine katılımı artırılabacaktır. S3 Okul bünyesinde yarışmalar düzenlenecektir. S4 Diğer kurum ve kuruluşlarla iş birliği içerisinde yürütülen bilimsel, sosyal, kültürel, sanatsal ve sportif alanlardaki faaliyetler artırılabacaktır.

TEMA: Eğitim ve Öğretimde Kalite	
Amaç	A.4 Temel eğitimde öğrencilerin kaliteli eğitime erişimleri fırsat eşitliği temelinde artırılarak bilişsel, duyuşsal ve fiziksel olarak çok yönlü gelişimleri sağlanacak ve temel hayat becerilerini edinmiş öğrenciler yetiştirilecektir.
Hedef	H.4.2 Temel eğitimde bilimsel, sosyal, sportif, kültürel, sanatsal ve toplumsal hizmet gibi alanlarda etkinliklere katılım oranı artırılabacaktır ve sürekli öğrenmeye teşvik etmek amacıyla öğrencilere okuma kültürü kazandırılacaktır.
Performans Göstergeleri	PG.1.1 Bir eğitim ve öğretim yılında yerel, ulusal ve uluslararası proje, yarışma vb. etkinliklere katılan öğrenci oranı (%) PG.1.2 Okulda bir eğitim ve öğretim yılında geleneksel çocuk oyunları alt başlığında en az bir faaliyete katılan öğrenci oranı (%) PG.1.3 Okulda bir eğitim ve öğretim yılında geleneksel çocuk oyunlarına yönelik olarak düzenlenen alan/mekan sayısı.
Stratejiler	S1 Okul bünyesinde etkinlikler düzenlenecektir. S2 Öğrencilerin yerel, ulusal ve uluslararası proje ve yarışmalara katılmaları teşvik edilecektir. S3 E-okul sisteminde bulunan sosyal etkinlik modülünde gerçekleştirilen etkinlikler işlenecektir. S4 Okul bahçeleri geleneksel çocuk oyunlarına yönelik düzenlenecektir. S5 Öğrenci seviyesi ve öğretim programı kazanımlarına uygun olarak geleneksel çocuk oyunları ders içi etkinliklerde kullanılacaktır.

Amaç 1	A.1 Öğrencilerin eğitim öğretime etkin katılımlarıyla donanımlı olarak bir üst öğrenime geçişi sağlanacaktır.								
Hedef 1.1	H.1.1 Öğrenme kayıpları önleyici çalışmalar yapılarak azaltılacaktır.								
Performans Göstergeleri	Hedefe Etkisi	Başlangıç Değeri	1. Yıl	2. Yıl	3. yıl	4. Yıl	5. Yıl	İzleme Sıklığı	Rapor Sıklığı
PG 1.1.1	%50	%60	%65	%68	%70	%80	%100	Yılda bir	Yılda bir
PG 1.1.2	%50	%50	%60	%70	%750	%85	%100	Yılda bir	Yılda bir
Koordinatör Birim	Okul idaresi								
İş birliği Yapılacak Birimler	Rehberlik servisi, sınıf öğretmeni								
Riskler	<ol style="list-style-type: none"> 1. Kurs açabilecek öğretmen bulunamaması 2. Ortaya çıkabilecek olağan dışı salgın hastalıklar 3. Velilerin öğrenciyi İYEP kurslarına gönderme konusunda istekli olmaması. 								
Stratejiler	<p>S.1. Öğrencilerin Türkçe dersindeki eksikleri tespit edilerek İYEP aracılığıyla akademik yeterliklerinin artırılması sağlanacaktır.</p> <p>S.2 Öğrencilerin matematik derslerindeki eksikleri tespit edilerek İYEP aracılığıyla akademik yeterliklerinin artırılması sağlanacaktır.</p> <p>S.3 Dijital platformlar aracılığıyla öğrencilerin tamamlayıcı ve destekleyici eğitim almaları sağlanacaktır.</p>								
Maliyet Tahmini	160.000 TL								
Tespitler	Öğrenme kayıplarının azalmasında öğrencinin okula devamının sağlanması en önemli etkindir.								
İhtiyaçlar	<ol style="list-style-type: none"> 1. Boş norm kadroların atama atama yoluyla doldurulması 2. Veli ve öğrencilerin bilinçlendirilmesi 3. Kurs ücretlerinin iyileştirilmesi 								

Amaç 1	A.1 Öğrencilerin eğitim öğretime etkin katılımlarıyla donanımlı olarak bir üst öğrenime geçişi sağlanacaktır.								
Hedef 1.1	H.1.2 Temel eğitimde fırsat eşitliğini sağlayarak eğitime erişimi artırmaya yönelik iyileştirmeler hayata geçirilecektir.								
Performans Göstergeleri	Hedefe Etkisi	Başlangıç Değeri	1. Yıl	2. Yıl	3. yıl	4. Yıl	5. Yıl	İzleme Sıklığı	Rapor Sıklığı
PG 1.1.1	%50	%10	%9	%8	%7	%5	%4	Yılda iki	Yılda iki
PG 1.1.2	%50	%12	%11,5	%11	%10,8	%10,5	%10	Yılda iki	Yılda iki
Koordinatör Birim	Okul idaresi								
İş birliği Yapılacak Birimler	Rehberlik servisi, sınıf öğretmeni, okul aile birliği, sivil toplum kuruluşları								
Riskler	<ol style="list-style-type: none"> 1. Maddi imkansızlıklar nedeniyle çocuğun okula devam edememesi. 2. Kalabalık sınıf ortamında her öğrenciye yeterli düzeyde zaman ayılamaması 3. Maddi imkansızlıklar nedeniyle öğrencinin sosyal etkinliklere katılamaması. 								
Stratejiler	<p>S.1. Okula kayıt konusunda mevcut durum gözden geçirilerek yasal düzenlemelerin etkin bir şekilde uygulanması sağlanacaktır.</p> <p>S.2. Tüm öğrencilerimize fırsat eşitliği içinde eğitimlerine devam edebilmelerine yönelik kırtasiye ve kıyafet yardımı gibi uygulamalar iyileştirilerek devam edecektir.</p> <p>S.3. Kurum kapasitesi artırılarak şube başına düşen öğrenci sayıları azaltılacaktır.</p>								
Maliyet Tahmini	160.000 TL								
Tespitler	Öğrenme kayıplarının azalmasında öğrencinin okula devamının sağlanması en önemli etkidir.								
İhtiyaçlar	<ol style="list-style-type: none"> 1. Mevcut derslik sayısının artırılması 2. Maddi imkansızlığı olan öğrencilere yardım yapmak için ekonomik kaynak sağlanması 								

Amaç	A.2 Öğrencilere medeniyetimizin ve insanlığın ortak değerleriyle çağın gereklerine uygun bilgi, beceri, tutum ve davranışlar kazandırılacaktır.								
Hedef 2.1	H.2.1 Öğrencilere evrensel değerler, sağlıklı yaşam ve çevre bilinci duyarlılığı kazandırılacaktır.								
Performans Göstergeleri	Hedefe Etkisi	Başlangıç Değeri	1. Yıl	2. Yıl	3. yıl	4. Yıl	5. Yıl	İzleme Sıklığı	Rapor Sıklığı
PG 2.1.1	%40	15	17	20	21	22	23	Yılda iki	Yılda iki
PG 2.1.2	%30	32	32	32	32	32	32	Yılda iki	Yılda iki
PG 2.1.3	%30	1100	1100	1100	1100	1100	1100	Yılda iki	Yılda iki
Koordinatör Birim	Okul idaresi								
İş birliği Yapılacak Birimler	Rehberlik servisi, sınıf öğretmeni								
Riskler	<ul style="list-style-type: none"> Bölgede nüfus sirkülasyonunun çok yoğun olması Velilerin sosyo kültürel ekonomik düzeyinin düşük olması Yabancı uyruklu nüfus oranının yüksek olması dil problemi 								
Stratejiler	<p>S1 Okul kütüphanesi zenginleştirilecek, öğrencilerin kütüphaneden yararlanması sağlanacaktır.</p> <p>S2 Türkçe dersinde ders saatinin bir bölümü okumaya ayrılacak ve okul müdürlüğüne planlanan zamanlarda okuma etkinlikleri düzenlenecektir.</p> <p>S3 Serbest etkinlikler saati, öğrencilerin sanatsal, sportif ve kültürel faaliyetlere katılım sağlayacağı şekilde düzenlenecektir.</p> <p>S4 Öğrencilere sağlıklı ve dengeli beslenmelerine yönelik bilgilendirme eğitimleri ve etkinlikler yapılacaktır.</p>								
Maliyet Tahmini	95.000 TL								
Tespitler	<ul style="list-style-type: none"> Ailelerde okuma yazma oranı düşük seviyelerdedir. Öğretmen kadrosu sürekli değişmektedir Yabancı uyruklu öğrencilerin okul ortamına adaptasyonu 								
İhtiyaçlar	<ul style="list-style-type: none"> Okulun daha donanımlı ve öğrenci ihtiyaçlarına cevap verebilecek yerleşkeye sahip olması Yabancı uyruklu öğrencilerin oryantasyonu için daha etkili ve kasamlı politikaların geliştirilmesi İhtiyaç dahilinde öğretmen atanması 								

Amaç	A.2 Öğrencilere medeniyetimizin ve insanlığın ortak değerleriyle çağın gereklerine uygun bilgi, beceri, tutum ve davranışlar kazandırılacaktır.								
Hedef 2.2	H.2.2 Sürdürülebilir kalkınma hedeflerine uygun bir yaklaşımla çevre ve iklim değişikliği konusunda farkındalığın artırılması sağlanacaktır.								
Performans Göstergeleri	Hedef Etkisi	Başlangıç Değeri	1. Yıl	2. Yıl	3. yıl	4. Yıl	5. Yıl	İzleme Sıklığı	Rapor Sıklığı
PG 2.2.1	%50	32	32	32	32	32	32	Yılda iki	Yılda iki
PG 4.2.2	%50	1100	1100	1100	1100	1100	1100	Yılda iki	Yılda iki
Koordinatör Birim	Okul idaresi								
İş birliği Yapılacak Birimler	Rehberlik servisi, sınıf öğretmeni								
Riskler	<ul style="list-style-type: none"> Bölgede nüfus sirkülasyonunun çok yoğun olması Velilerin sosyo kültürel ekonomik düzeyinin düşük olması Yabancı uyruklu nüfus oranının yüksek olması dil problemi 								
Stratejiler	S1 Öğrencilerin çevre bilincinin artırılmasına yönelik etkinlikler yapılacaktır. S2 İklim değişikliğinin nedenlerinin kavratılmasına yönelik etkinlikler								
Maliyet Tahmini	900.000 TL								
Tespitler	<ul style="list-style-type: none"> Ailelerde okuma yazma oranı düşük seviyelerdedir. Öğretmen kadrosu sürekli değişmektedir Yabancı uyruklu öğrencilerin okul ortamına adaptasyonu Rehber öğretmen bulunmamakta. 								
İhtiyaçlar	<ul style="list-style-type: none"> Okulun daha donanımlı ve öğrenci ihtiyaçlarına cevap verebilecek yerleşkeye sahip olması Yabancı uyruklu öğrencilerin oryantasyonu için daha etkili ve kasamlı politikaların geliştirilmesi İhtiyaç dahilinde öğretmen atanması 								

Amaç	A.3 Eğitim ortamlarının fiziki imkânları geliştirilecektir.									
Hedef 3.1	H.3.1 Temel eğitimde okulların niteliğini arttıracak uygulama ve çalışmalara yer verilecektir.									
Performans Göstergeleri	Hedefe Etkisi	Başlangıç Değeri	1. Yıl	2. Yıl	3. yıl	4. Yıl	5. Yıl	İzleme Sıklığı	Rapor Sıklığı	
PG 3.1.1	Derslik Sayısı	%30	32	32	32	32	32	Yılda bir	Yılda bir	
	Spor Salonu	%25	0	0	1	1	1	Yılda bir	Yılda bir	
	Kütüphane	%20	1	1	1	1	1	Yılda bir	Yılda bir	
	Atölye	%25	3	3	3	3	3	Yılda bir	Yılda bir	
Koordinatör Birim	Okul idaresi									
İş birliği Yapılacak Birimler	İl, İlçe Milli Eğitim Müdürlükleri, İlçe ve büyükşehir Belediyesi, Sivil toplum kuruluşları									
Riskler	Fiziki alan yetersizliği ve donanımsızlığı nedeniyle öğrencilerin kültürel, sanatsal ve sportif gelişimi zayıflar.									
Stratejiler	S1 Fiziki mekânların iyileştirilmesi için kamu idareleri, belediyeler ve işverenlerle iş birlikleri yapılacaktır. S2 Atölye ve laboratuvarların iyileştirilmesi için sektör ile iş birlikleri yapılacaktır.									
Maliyet Tahmini	900.000 TL									
Tespitler	<ul style="list-style-type: none"> Sınıf mevcutları kalabalık. Atölye sayısı yetersiz. Kütüphane bulunmamakta. 									
İhtiyaçlar	Okulun daha donanımlı ve öğrenci ihtiyaçlarına cevap verebilecek fiziksel alana ihtiyacı bulunmaktadır									

Amaç	A.3 Eğitim ortamlarının fiziki imkânları geliştirilecektir.									
Hedef 3.1	H.3.2 Eğitim ortamlarının en uygun teknolojiyle bütünleştirilerek eğitim faaliyetlerinin kesintisiz olarak yürütülmesi ve okulun bilgi toplumu olması için planlanan çalışmalara destek verilecektir.									
Performans Göstergeleri	Hedefe Etkisi	Başlangıç Değeri	1. Yıl	2. Yıl	3. yıl	4. Yıl	5. Yıl	İzleme Sıklığı	Rapor Sıklığı	
PG 3.2.1	%50	32	33	33	33	34	36	Yılda Bir	Yılda Bir	
PG 3.2.2	%50	%30	%40	%45	%50	%55	%60	Yılda Bir	Yılda Bir	
Koordinatör Birim	Okul idaresi									
İş birliği Yapılacak Birimler	İl, İlçe Milli Eğitim Müdürlükleri, İlçe ve büyükşehir Belediyesi, Sivil toplum kuruluşları									
Riskler	Fiziki alan yetersizliği ve donanımsızlığı nedeniyle öğrencilerin kültürel, sanatsal ve sportif gelişimi zayıflar.									
Stratejiler	S1 Fiziki mekânların iyileştirilmesi için kamu idareleri, belediyeler ve işverenlerle iş birlikleri yapılacaktır. S2 Teknolojik altyapının iyileştirilmesi için sektör ile iş birlikleri yapılacaktır.									
Maliyet Tahmini	95.000 TL									
Tespitler	<ul style="list-style-type: none"> Sınıf mevcutları kalabalık. Teknolojik donanım yetersiz. Eğitim öğretimde teknoloji kullanım oranı düşük 									
İhtiyaçlar	Okulun daha donanımlı ve öğrenci ihtiyaçlarına cevap verebilecek fiziksel alana ihtiyacı bulunmaktadır									

Amaç	A.4 Temel eğitimde öğrencilerin kaliteli eğitime erişimleri fırsat eşitliği temelinde artırılarak bilişsel, duyuşsal ve fiziksel olarak çok yönlü gelişimleri sağlanacak ve temel hayat becerilerini edinmiş öğrenciler yetiştirilecektir.								
Hedef 4.1	H 4.1 Öğrencilerin bilimsel, kültürel, sanatsal, sportif ve toplum hizmeti alanlarında ders dışı etkinliklere katılım oranı artırılabacaktır.								
Performans Göstergeleri	Hedefe Etkisi	Başlangıç Değeri	1. Yıl	2. Yıl	3. yıl	4. Yıl	5. Yıl	İzleme Sıklığı	Rapor Sıklığı
PG 4.1.1	%50	%40	%45	%50	%60	%65	%70	Yılda iki	Yılda iki
PG 4.1.2	%50	%2	%7	%10	%12	%14	%15	Yılda iki	Yılda iki
Koordinatör Birim	Okul idaresi								
İş birliği Yapılacak Birimler	Rehberlik servisi, öğretmenler, İl, İlçe Milli Eğitim Müdürlükleri, İlçe ve büyükşehir Belediyesi, Sivil toplum kuruluşları								
Riskler	Fiziki alan yetersizliği ve donanımsızlığı nedeniyle öğrencilerin kültürel, sanatsal ve sportif gelişimi zayıflar.								
Stratejiler	S1 Her bir öğrencinin bir kulüp faaliyetinde aktif olarak yer alması sağlanarak kulüp faaliyetlerinin etkinliği artırılacaktır. S2 Öğrencilerin seviyelerine uygun olarak toplumsal sorunların çözümüne katkı sağlamak ve farkındalık oluşturmak amacıyla afet ve acil durum, çevre, eğitim, spor, kültür ve turizm, sağlık ve sosyal hizmetler alanlarında toplum hizmeti faaliyetlerine katılımları artırılacaktır. S3 Okul bünyesinde yarışmalar düzenlenecektir. S4 Diğer kurum ve kuruluşlarla iş birliği içerisinde yürütülen bilimsel, sosyal, kültürel, sanatsal ve sportif alanlardaki faaliyetler artırılacaktır.								
Maliyet Tahmini	95.000 TL								
Tespitler	Fiziki mekanlar yetersiz, rehber öğretmen ve kadrolu sınıf öğretmeni, beden eğitimi öğretmeni ihtiyacı bulunmakta.								
İhtiyaçlar	<ul style="list-style-type: none"> Okulun daha donanımlı ve öğrenci ihtiyaçlarına cevap verebilecek yerleşkeye sahip olması Kadrolu öğretmen ihtiyacının karşılanması Rehber öğretmen ihtiyacının karşılanması Yabancı uyruklu öğrencilerin oryantasyonu için daha etkili ve kapsamlı politikaların geliştirilmesi İhtiyaç dahilinde öğretmen atanması 								

Amaç	A.4 Temel eğitimde öğrencilerin kaliteli eğitime erişimleri fırsat eşitliği temelinde artırılarak bilişsel, duyuşsal ve fiziksel olarak çok yönlü gelişimleri sağlanacak ve temel hayat becerilerini edinmiş öğrenciler yetiştirilecektir.								
Hedef 4.2	H.4.2 Temel eğitimde bilimsel, sosyal, sportif, kültürel, sanatsal ve toplumsal hizmet gibi alanlarda etkinliklere katılım oranı artırılacak ve sürekli öğrenmeye teşvik etmek amacıyla öğrencilere okuma kültürü kazandırılacaktır.								
Performans Göstergeleri	Hedefe Etkisi	Başlangıç Değeri	1. Yıl	2. Yıl	3. yıl	4. Yıl	5. Yıl	İzleme Sıklığı	Rapor Sıklığı
PG 4.2.1	%3	%1	%2	%4	%9	%15	%18	Yılda iki	Yılda iki
PG 4.2.2	%3	%40	%45	%50	%60	%65	%70	Yılda iki	Yılda iki
PG 4.2.3	%2	1	1	1	1	1	1	Yılda iki	Yılda iki
Koordinatör Birim	Okul idaresi								
İş birliği Yapılacak Birimler	Rehberlik servisi, öğretmenler, İl, İlçe Milli Eğitim Müdürlükleri, İlçe ve büyükşehir Belediyesi, Sivil toplum kuruluşları								
Riskler	Fiziki alan yetersizliği ve donanımsızlığı nedeniyle öğrencilerin kültürel, sanatsal ve sportif gelişimi zayıflar.								
Stratejiler	S1 Okul bünyesinde etkinlikler düzenlenecektir. S2 Öğrencilerin yerel, ulusal ve uluslararası proje ve yarışmalara katılmaları teşvik edilecektir. S3 E-okul sisteminde bulunan sosyal etkinlik modülünde gerçekleştirilen etkinlikler işlenecektir. S4 Okul bahçeleri geleneksel çocuk oyunlarına yönelik düzenlenecektir. S5 Öğrenci seviyesi ve öğretim programı kazanımlarına uygun olarak geleneksel çocuk oyunları ders içi etkinliklerde kullanılacaktır.								
Maliyet Tahmini	900.000 TL								
Tespitler	Fiziki mekanlar yetersiz, rehber öğretmen ve kadrolu sınıf öğretmeni, beden eğitimi öğretmeni ihtiyacı bulunmakta.								
İhtiyaçlar	<ul style="list-style-type: none"> Okulun daha donanımlı ve öğrenci ihtiyaçlarına cevap verebilecek yerleşkeye sahip olması Kadrolu öğretmen ihtiyacının karşılanması Rehber öğretmen ihtiyacının karşılanması Yabancı uyruklu öğrencilerin oryantasyonu için daha etkili ve kapsamlı politikaların geliştirilmesi İhtiyaç dahilinde öğretmen atanması 								

Tablo- 33. Tahmini Maliyet Tablosu

Amaç	Hedef	2024	2025	2026	2027	2028	Toplam Maliyet
Amaç 1	Hedef 1.1	15.000 TL	25.000 TL	35.000 TL	40.000 TL	45.000 TL	160.000 TL
	Hedef 1.2	15.000 TL	25.000 TL	35.000 TL	40.000 TL	45.000 TL	160.000 TL
Amaç 2	Hedef 2.1	5.000 TL	10.000 TL	20.000 TL	25.000 TL	35.000 TL	95.000 TL
	Hedef 2.2	50.000 TL	100.000 TL	150.000 TL	250.000 TL	350.000 TL	900.000 TL
Amaç 3	Hedef 3.1	50.000 TL	100.000 TL	150.000 TL	250.000 TL	350.000 TL	900.000 TL
	Hedef 3.2	5.000 TL	10.000 TL	20.000 TL	25.000 TL	35.000 TL	95.000 TL
Amaç 4	Hedef 4.1	5.000 TL	10.000 TL	20.000 TL	25.000 TL	35.000 TL	95.000 TL
	Hedef 4.2	50.000 TL	100.000 TL	150.000 TL	250.000 TL	350.000 TL	900.000 TL
Genel Yönetim Giderleri		5.000 TL	10.000 TL	20.000 TL	25.000 TL	35.000 TL	95.000 TL
TOPLAM		220.000 TL	390.000 TL	650.000 TL	830.000 TL	1.380.000 TL	3.470.000 TL

5. İZLEME VE DEĞERLENDİRME

İzleme ve değerlendirme süreci kurumsal öğrenmeyi buna bağlı olarak da faaliyetlerin sürekli olarak iyileştirilmesini sağlar. İzleme ve değerlendirme faaliyetleri sonucunda elde edilen bilgiler kullanılarak stratejik plan gözden geçirilir, hedeflenen ve ulaşılan sonuçlar karşılaştırılır. Bu karşılaştırmalar sonucunda da gerekli görülen durumlarda stratejik planın güncellemesi kararı verilebilir.

İzleme, amaç ve hedeflere kaydedilen ilerlemeyi takip etmek amacıyla uygulama öncesi ve uygulama sırasında sürekli ve sistematik olarak nitel ve nicel verilerin toplandığı ve analiz edildiği tekrarlı bir süreçtir. Performans göstergeleri aracılığıyla amaç ve hedeflerin gerçekleşme sonuçlarının belirli bir sıklıkla izlenmesi ve belirlenen dönemler itibarıyla raporlanarak yöneticilerin değerlendirilmesine sunulması izleme faaliyetlerini oluşturur.

2024-2028 Stratejik Planı İzleme ve Değerlendirme Modeli

Stratejik Planlarda yer alan Amaç ve Hedeflere ulaşma durumlarının tespiti ve bu yolla Stratejik Planlardaki Amaç ve Hedeflerin gerçekleştirilebilmesi için gerekli tedbirlerin alınması İzleme ve Değerlendirme ile mümkün olmaktadır. İzleme; Stratejik Plan uygulamasının sistematik olarak takip edilmesi ve raporlanmasıdır. Değerlendirme ise; uygulama sonuçlarının Amaç ve Hedeflere kıyasla ölçülmesi ve söz konusu Amaç ve Hedeflerin tutarlılık ve uygunluğunun analizidir.

Okulumuz 2024-2028 Stratejik Planı'nın İzleme ve Değerlendirme uygulamaları, MEB 2024-2028 Stratejik Planı İzleme ve Değerlendirme Modeli çerçevesinde yürütülecektir. İzleme ve değerlendirme sürecine yön verecek temel ilkeleri; "Katılımcılık, Saydamlık, Hesap verebilirlik, Bilimsellik, Tutarlılık ve Nesnellik" olarak ifade edilebilir.

İdarelerin kurumsal yapılarının kendine has farklılıkları, izleme ve değerlendirme süreçlerinin de farklılaşmasını beraberinde getirmektedir. Eğitim idarelerinin ana unsurunun, girdi ve çıktılarının insan oluşu, ürünlerinin değerinin kısa vadede belirlenememesine ve insan unsurundan kaynaklı değişkenliğin ve belirsizliğin fazla olmasına yol açmaktadır. Bu durumda sadece nicel yöntemlerle yürütülecek izleme ve değerlendirmelerin eğitsel olgu ve durumları açıklamada yetersiz kalabilmesi söz konusudur. Nicel yöntemlerin yanında veya onlara alternatif olarak nitel yöntemlerin de uygulanmasının daha zengin ve geniş bir bakış açısı sunabileceği belirtilebilir.

Müdürlüğümüz 2024-2028 Stratejik Planı İzleme ve Değerlendirme Modeli'nin çerçevesini;

- ❖ Performans göstergeleri ve stratejiler bazında gerçekleşme durumlarının belirlenmesi,
- ❖ Performans göstergelerinin gerçekleşme durumlarının hedeflerle kıyaslanması,
- ❖ Stratejiler kapsamında yürütülen faaliyetlerin Müdürlük faaliyet alanlarına dağılımının belirlenmesi,
- ❖ Sonuçların raporlanması ve paydaşlarla paylaşımı,
- ❖ Hedeflerden sapmaların nedenlerinin araştırılması,
- ❖ Alternatiflerin ve çözüm önerilerinin geliştirilmesi süreçleri oluşturmaktadır.

Okulumuz 2024–2028 Stratejik Planı’nda yer alan performans göstergelerinin gerekleşme durumlarının tespiti yılda iki kez yapılacaktır. İlk altı aylık dönemi kapsayan birinci izleme kapsamında, MEB Stratejik Plan İzleme ve Değerlendirme Modülü vasıtasıyla, harcama birimlerinden sorumlu oldukları Performans Göstergeleri ve Stratejiler ile ilgili gerekleşme durumlarına ilişkin veriler toplanarak konsolide edilecektir. Gösterge hedeflerinin gerekleşme durumları hakkında hazırlanan “Stratejik Plan İzleme Raporu” okul yönetimi ve kurum içi paydaşların görüşüne sunulacaktır. Bu aşamada amaç, varsa öncelikle yıllık hedefler olmak üzere, hedeflere ulaşılmasının önündeki engelleri ve riskleri belirlemek ve yıllık hedeflere ulaşılmasını sağlamak üzere gerekli görülebilecek tedbirlerin alınmasıdır.

İkinci izleme kapsamında ise MEB Stratejik Plan İzleme ve Değerlendirme Modülü vasıtasıyla, harcama birimleri sorumlu oldukları Performans Göstergeleri ve Stratejiler ile ilgili yıl sonu gerekleşme durumlarına ait veriler toplanarak konsolide edilecektir.

Stratejik Plan değerlendirme raporu, üst yönetici başkanlığında yapılan değerlendirme toplantısında Stratejik Planın kalan süresi için hedeflere nasıl ulaşılacağına ilişkin alınacak gerekli önlemleri de içerecek şekilde nihai hâle getirilerek Bakanlığımızca belirlenen tarihe kadar Millî Eğitim Bakanlığı Strateji Geliştirme Başkanlığına gönderilecektir. Hedeflerin ve ilgili performans göstergeleri ile risklerin takibi, hedeften sorumlu birimin harcama yetkilisinin; hedeflerin gerekleşme sonuçlarının harcama birimlerinden alınarak konsolide edilmesi, analizi, değerlendirilmesi ve üst yöneticiye sunulması ise okul yönetiminin sorumluluğundadır.

Performans Göstergeleri

Performans göstergelerinin izlenmesinde standartlaşmanın sağlanması ve güvenilirliğin temin edilmesi önemli bir konudur. Bu sebeple performans göstergelerinin kimlik kartı olarak nitelendirilebilecek “Performans Göstergesi Kartı” geliştirilmesi uygulaması yürütülmüştür. Müdürlüğümüze özgü geliştirilen performans göstergesi kartı ile her bir performans göstergesinin veri kaynağı, analitik çerçevesi, kapsamı, veri temin dönemi, ilişkili olduğu stratejiler, sorumlu birim gibi birçok bilgi kayıt altına alınmıştır. Bu yolla performans göstergelerine ilişkin izleme verilerinin güvenilirliğinin ve karşılaştırılabilirliğinin güvence altına alınması sağlanmıştır. Gösterge kartlarının birleştirilmesi ile de hedef kartları oluşturulmuştur.